

Examenul de bacalaureat național 2019

Proba E. d)

Economie

Model

Profilul umanist din filiera teoretică, profilul servicii din filiera tehnologică și toate profilurile și specializările din filiera vocațională, cu excepția profilului militar

- **Toate subiectele sunt obligatorii. Se acordă 10 puncte din oficiu.**
- **Timpul de lucru efectiv este de 3 ore.**

SUBIECTUL I

(30 de puncte)

Scrieți, pe foaia de examen, litera corespunzătoare răspunsului corect:

1. Suma utilităților individuale ale tuturor unităților consumate dintr-un bun omogen este egală cu:

- a. cererea totală b. echilibrul consumatorului c. venitul consumatorului d. utilitatea totală

3 puncte

2. Piața cu concurență monopolistică este forma de piață cu concurență imperfectă caracterizată prin existența unui număr:

- a. mic de consumatori cu putere economică redusă
b. mare de cumpărători și de vânzători
c. mare de vânzători și a unui număr mic de cumpărători
d. mic de producători cu putere economică mare

3 puncte

3. Indicele salariului real are o tendință de scădere dacă:

- a. indicele general al prețurilor bunurilor de consum crește cu 50%, iar indicele salariului nominal crește cu 15%
b. indicele general al prețurilor bunurilor de producție scade cu 50%, iar indicele salariului nominal scade cu 15%
c. indicele general al prețurilor bunurilor de consum crește cu 15%, iar indicele salariului nominal crește cu 50%
d. indicele general al prețurilor bunurilor de producție scade cu 15%, iar indicele salariului nominal scade cu 50%

3 puncte

4. Dobânda plătită pentru un credit acordat pe 2 luni este de 15.000 u.m., calculată la o rată anuală a dobânzii de 9%. În aceste condiții, creditul acordat este de:

- a. 87.500 u.m. b. 90.000 u.m. c. 1.000.000 u.m. d. 1.350.000 u.m.

3 puncte

5. Dacă masa monetară este de 56.000 u.m, cantitatea de bunuri economice supuse tranzacțiilor este de 1000 buc., iar viteza de rotație a banilor este 2, atunci nivelul mediu al prețurilor este:

- a. 112 u.m./buc. b. 28 u.m./buc. c. 56 u.m./buc. d. 5,6 u.m./buc.

3 puncte

6. Atunci când salariul mediu crește mai rapid decât crește productivitatea medie a muncii, și toate celelalte condiții rămân neschimbate, costul unitar:

- a. va crește b. va scădea c. nu poate fi calculat d. nu va fi influențat

3 puncte

7. Dacă modificarea prețului unui bun determină o modificare mai mare a cantității cerute din acel bun, atunci creșterea volumului vânzărilor se poate realiza prin:

- a. reducerea prețului unitar al bunului economic respectiv
b. majorarea coeficientului de elasticitate încrucișată a cererii
c. reducerea cheltuielilor de promovare a produsului
d. creșterea utilității bunului economic respectiv

3 puncte

8. Rata profitului, calculată la cifra de afaceri, este un indicator:

- a. de efort b. nelegitim c. de eficiență d. impozabil

3 puncte

9. Dacă volumul producției crește în perioada T_0 - T_1 cu 25%, iar numărul de unități utilizate din factorul de producție muncă va crește tot cu 25%, atunci:

- a. productivitatea medie a muncii din T_0 va fi egală cu cea din T_1
b. productivitatea marginală a muncii atinge nivelul maxim
c. costul total mediu crește cu 25%
d. costul marginal atinge nivelul maxim

3 puncte

10. Caracteristica esențială a bunurilor economice este:

- a. utilitatea b. raritatea c. standardizarea d. calitatea

3 puncte

SUBIECTUL al II-lea

(30 de puncte)

1. Transcrieți pe foaia de examen tabelul de mai jos:

Cantitatea (unități)	1	2	3	4	5	6	7	8	9	10	11
Utilitatea marginală (bun A)	X	45	40	35	30	25	20	15	10	1	0,5
Utilitatea marginală (bun B)	38	34	24	16	10	8	6	4	2	1,5	Y

a) Precizați valorile X și Y din tabel, știind că utilitatea totală a bunului A la prima unitate consumată este 50, iar utilitatea totală a bunului B este maximă la unitatea cu nr. 11 consumată.

b) Verificați explicit faptul că programul de achiziții pentru care va opta un consumator rațional este de 7 unități din bunul A și 4 unități din bunul B, știind că prețul bunului A este de 5 u.m., prețul bunului B este de 4 u.m., iar venitul disponibil este de 53 u.m.

8 puncte

2. Pornind de la valori numerice fictive ale ratei dobânzii pe piața monetară și ale nivelului mediu al cupoanelor obligațiunilor, calculați explicit modificarea procentuală a cursului obligațiunilor pe piața secundară a capitalurilor, precizând totodată sensul acestei modificări, în situația în care rata dobânzii la depuneri va crește.

10 puncte

3. O firmă dispune de un capital tehnic de 4000 u.m., din care 75% reprezintă capitalul fix. Durata amortizării este de 60 de luni, iar cheltuielile salariale totale sunt de 2000 u.m. Determinați, scriind algoritmul folosit pentru efectuarea calculelor și precizând semnificația notațiilor din formulele utilizate:

a) consumul anual al capitalului fix;

b) costul total.

12 puncte

SUBIECTUL al III-lea

(30 de puncte)

Răspundeți la fiecare dintre următoarele cerințe:

1. Se dă următorul text: *Servind sistemului planificat, administrația de stat este o cauză a inegalității în distribuirea veniturii, a repartizării deficitare a resurselor, a degradării mediului. Orice corectiv adus relației dintre sistemul economiei planificate și sistemul pieței trebuie să rezolve modul în care se formează prețurile, nivelul la care se stabilesc salariile și legitimitatea impunerii dobânzii de referință.*

a) Enumerați patru noțiuni economice din textul dat.

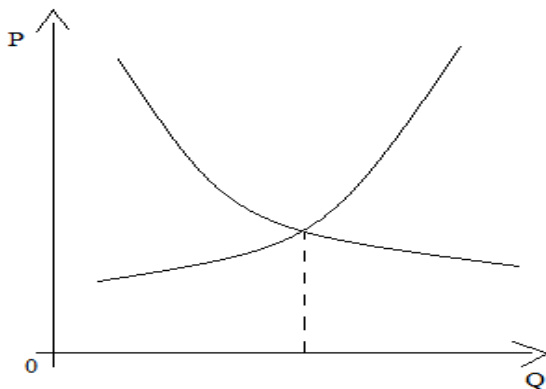
b) Menționați câte o caracteristică pentru două dintre noțiunile enumerate.

10 puncte

2. Știind că modificările intervenite pe o anumită piață afectează și piețele corelate acesteia, precizați ce efect va avea creșterea prețului lemnului asupra cererii de mobilă, ofertei de mobilă și asupra prețului mobilei.

9 puncte

3. Transcrieți pe foaia de examen graficul de mai jos care ilustrează cererea și oferta pe o piață oarecare:



a) Completați graficul marcând curba cererii cu litera C, curba ofertei cu litera O și prețul de echilibru cu litera E.

b) Marcați pe grafic, prin valori numerice, cantitatea de echilibru, precum și un preț de vânzare la care apare surplus de cerere.

11 puncte